

ONDERHOUD- EN LEGINSTRUCTIE PVC RIGID CLICK

22-09-2022

INSTRUCTIES VOOR HET LEGGEN EN ONDERHOUD

Hartelijk dank voor uw keuze voor Rigid Click. Voor jarenlang woonplezier volgt u de instructies voor het plaatsen en het onderhoud van de vloer.

ALGEMENE TOEPASSING

Rigid Click is een vinylvloer met een clicksysteem voor gebruik in woongebieden binnenshuis. De vloer kan los gelegd worden en hoeft niet te worden gelijmd. Meet de lengte en breedte (het oppervlak) van de kamer. Indien zich een erker of uitbreiding in de kamer bevindt, moet deze afzonderlijk worden opgemeten. We raden aan om ten minste 10% extra aan te houden voor fouten bij het afzagen, overblijvende planken of voor toekomstig gebruik. De temperatuur in de kamer mag niet onder de 10°C komen.

VOORDAT U BEGINT

- Laat de Rigid Click ten minste 48 uur acclimatiseren in de kamer waar het gelegd moet worden (1).
- Leg de vloer niet bij een kamertemperatuur lager dan 15°C (1).
- De ondergrond voor de Rigid Click moet hard, volledig egaal, bestand tegen het gewicht, vrij van scheuren en permanent droog zijn (maximaal 2% vochtgehalte).
- De ondergrond moet ook schoon zijn en vrij van bijvoorbeeld gips, verf of andere zaken waardoor de ondergrond niet egaal is. Dit om ongelijkheid te voorkomen (2).
- Betonnen ondergrond: deze moet hard, volledig egaal en droog zijn om ongelijkheden te voorkomen.
- Houten ondergrond: deze moet hard, volledig egaal en droog zijn om ongelijkheden te voorkomen, en op gelijke hoogte met houten multiplex (zorg ervoor dat alle nerven, knoesten en eventuele ongelijkheid worden opgevuld en vlak zijn). Zorg ervoor dat de vloer glad is, schoon en vrij van was, olie vuil en stof.
- Ondervloer met al aanwezige tegels: gebruik een ondervloer om de vloer op gelijke hoogte te brengen.
- Advies: Maak gebruik van een ondervloer die geschikt is voor het leggen van een Rigid Click-vloer. Het wordt aanbevolen om een ondervloer van meer dan 400 KPA te gebruiken.
- Een Rigid Click-vloer wordt altijd los gelegd en hoeft niet worden vastgelijmd, vastgeschroefd, vastgespijkerd of op een andere wijze aan de ondervloer worden vastgezet (3).
- Een tapijt moet altijd worden verwijderd en is niet geschikt als ondergrond (4).
- LET OP: Indien het oppervlak waarop de vloer moet worden gelegd meer dan 10 meter in de lengte of breedte is, moet een onderbrekingsvoeg (minimaal 2 cm breed) worden gebruikt. Hier moet ook rekening mee worden gehouden bij het leggen van planken in andere kamers. Bij een deuropening moet het vloeroppervlak worden onderbroken. Bewegende voegen kunnen professioneel met een profiel worden bedekt (5).
- In geval van twijfel over de juiste manier waarop de vloerplanken moeten worden behandeld, dient u het werk te stoppen en eerst contact met de verkoper op te nemen voor nader advies. Het eindresultaat hangt sterk af van de omstandigheden waaronder de vloerplanken zijn gelegd.

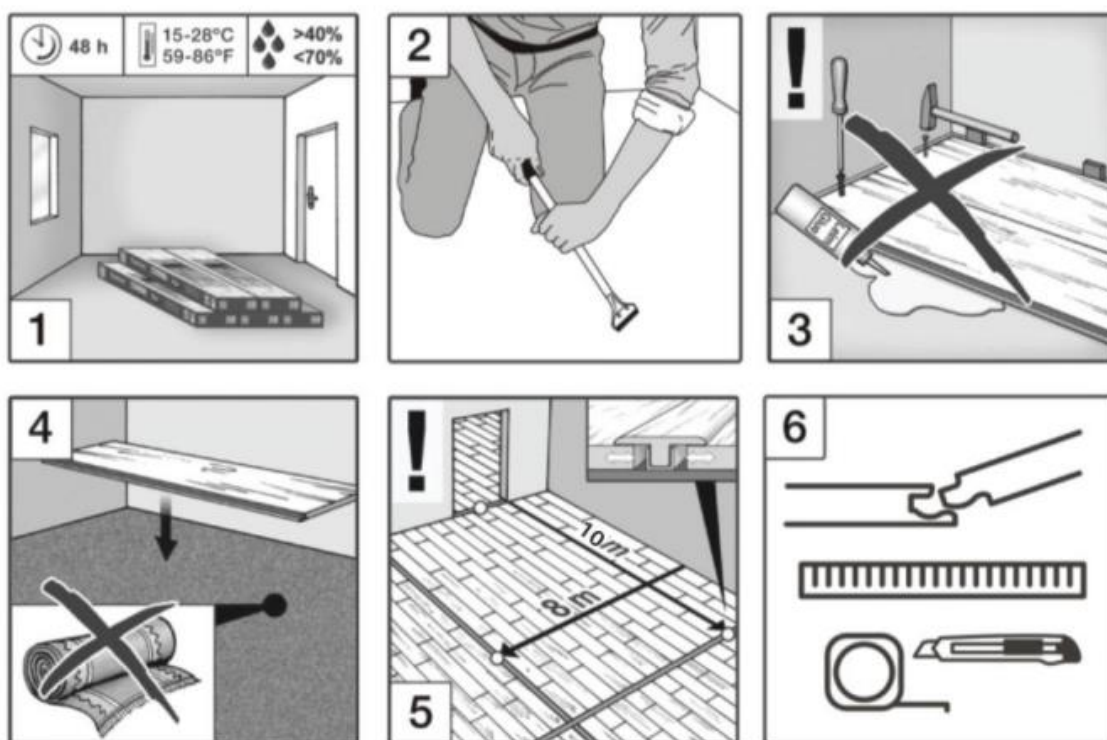
HEBETA

MONTINIQUE

- In het geval van verwarming van de ondervloer moet de temperatuur van de ondervloer zich overal onder de 28°C bevinden. De verwarmingsinstallatie moet minstens 4 weken operationeel zijn volgens het opstartprotocol van de leverancier voordat de vloer wordt gelegd. Dit is om krimp en uitzetten van de ondervloer te voorkomen.
- Verwarming van de ondervloer: Deze behandeling is alleen van toepassing op verwarming van de ondervloer via warm water en op verwarming van de ondervloer met koelingsfunctie, op voorwaarde dat deze met een eenheid voor condensatiebescherming is uitgerust. Het leggen van de vloer op een elektrische ondervloerverwarming wordt niet aanbevolen. Rigid Click mag niet op ondervloerverwarmingen van voor 1990 worden geplaatst. Deze systemen produceren over het algemeen een te hoge temperatuur.

WAT U NODIG BENT (6)

- Meetlint
- Potlood
- Scherp stanleymes
- Tussenstukken
- Rubberen hamer
- Fixeerblok



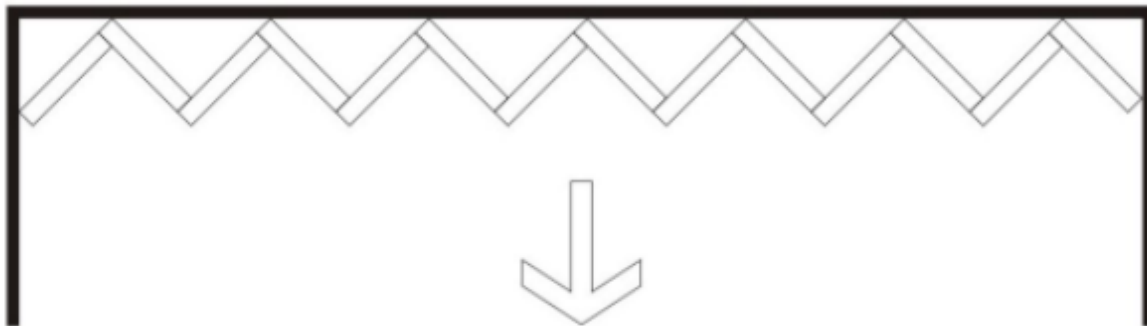
HET LEGGEN:

Voor een optimale gelijkmatige verdeling en het kleinst mogelijke snijverlies kunt u een proeflijn uitleggen die op de grootte van de te leggen stroken of platen is afgestemd. Maak

HEBETA

MONTINIQUE

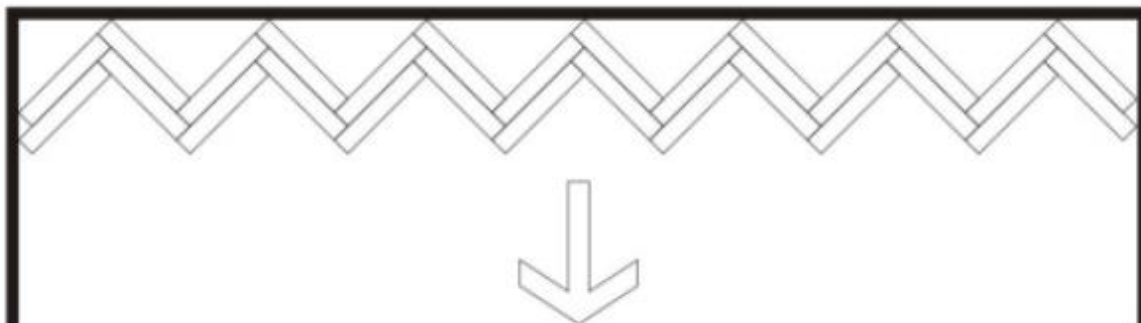
vooraf een werktekening die aangeeft hoe u de stroken of platen in de betreffende kamer gaat verwerken. Bij het bestellen van de Rigide Click-vloer dient u rekening te houden met een snijverlies van ongeveer 10% tijdens het plaatsen. Houd ten minste één ongeopende verpakking over, zodat u de vloer in geval van een incident met hetzelfde materiaal kunt herstellen. In deze opstelling ziet u de linker- en rechterdelen. Nu kunt u beginnen met het leggen van de visgraatvloer.



Plaats tussenstukken tussen de korte en de lange kanten van de planken en de muur. Plaats altijd een tussenstuk tussen de muur en het punt waar de planken tegen elkaar komen. Houd een minimale afstand van 1 cm aan tussen de muur en de planken.

Begin aan de linkerkant van de kamer en plaats het eerste paneel tegen de tussenstukken, zoals in de bovenstaande afbeelding wordt weergegeven. Plaats vervolgens het tweede paneel met de groef aan de korte kant onder een rechte hoek (45 graden) met het eerste paneel. Druk het uiteinde van de Click-plank stevig naar beneden totdat de planken met een klik in elkaar grijpen. Om de click voegen goed vast te zetten kunt u, na het in positie brengen, er met een rubberen hamer een tik op geven met een tussenstuk ertussen.

Maak de hele rij af. Het laatste paneel kan gemakkelijk met een Stanley mes op maat worden gesneden. Wanneer u de laatste plank in de rij plaatst, dient u met behulp van een tussenstuk een afstand van 1 cm tot de muur aan te houden. De eerste twee rijen moeten recht en vlak worden gelegd. Als dit niet het geval is, heeft dit effect op hoe de vloer als geheel wordt geïnstalleerd.

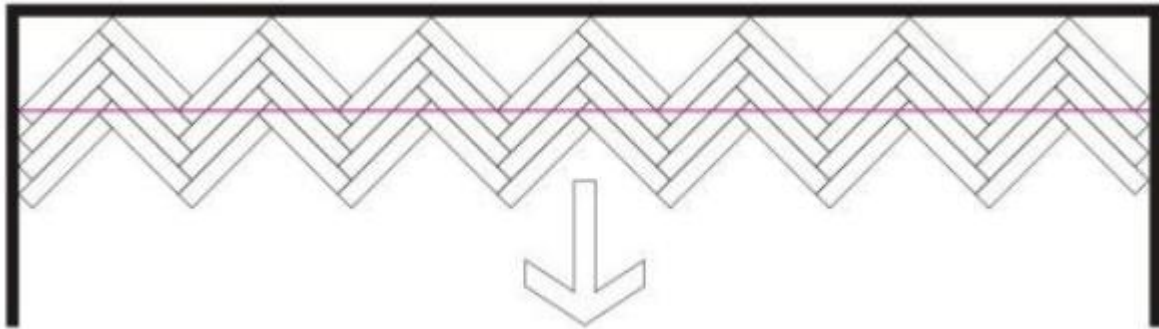


Begin nu met het leggen van de tweede rij. Begin aan de rechterkant. Plaats de plank onder een hoek van 45 graden met de kant met de groef in de binnenkant van de eerste rij en druk

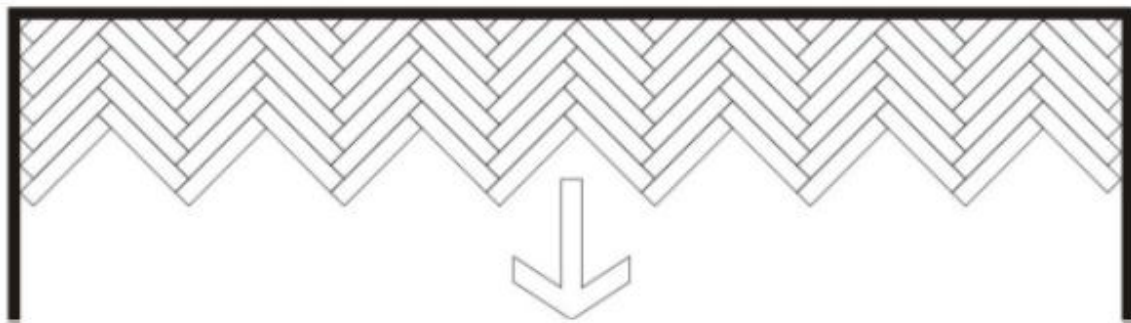
HEBETA

MONTINIQUE

hem stevig naar beneden totdat de planken samenklikken. Geef er voorzichtig een tik op met een hamer met een tussenstuk ertussen zodat de voeg goed dicht zit. Maak vervolgens de hele rij af en werk van rechts naar links. Zorg ervoor dat de eerste rijen volledig recht zijn. U kunt een touw spannen om te controleren of de planken helemaal recht liggen. Wanneer de eerste rijen helemaal recht zijn, kan de rest van de vloer worden afgemaakt.



Ga verder met het leggen van de volgende rij. Na het leggen van een aantal rijen, vanaf 4 of 5 rijen, kunt u de eerste rijen recht afsnijden.



Deze rijen kunt u nu naar achteren schuiven, zodat de afgesneden kant recht op (of bij) de muur zit. Controleer altijd of de clickverbinding goed zit. Als de verbinding niet helemaal goed zit, kunt u het paneel losmaken en hem weer op zijn plaats zetten. Trek niet aan de verbinding, want hierdoor kan het clicksysteem beschadigd raken. Wanneer u de hele vloer af hebt, kunt u de afstand tot de muur controleren en de tussenstukken verwijderen. Nu kan de vloer met plinten worden afgewerkt.

EXPANSIEVOEGEN

Als de vloer in een andere kamer verder gaat, of de kamer is langer dan 10 meter, moet u rekening houden met een verplichte dilatatievoeg. Snijd de vloer bij de drempel af en plaats een dilatatiestrook. Hierdoor kan de vloer in de ruimte waar hij is geplaatst gaan 'werken' als dit nodig is.

KANTEN EN ONREGELMATIGHEDEN

Maak de stroken met een scherp Stanley mes en meetlat. Snijd van bovenaf en breek de planken voorzichtig af. Onregelmatige vormen, zoals deurstijlen en verwarmingsleidingen, kunnen ook op deze manier worden verkregen. Het gebruik van een papieren pasvorm kan hierbij helpen.

HEBETA

MONTINIQUE

AFWERKING

In vochtige kamers raden we aan om de vloer te behandelen met polyurethaan afdichtmiddel voor de muur en sanitair aansluitingen. De Rigid Click-vloer mag niet als douchevloer worden gebruikt. Verwijder na het leggen de tussenstukken. Werk de muur af met een nette plint. Na het leggen kan er direct op uw vloer worden gelopen, en kunnen er dingen op worden geplaatst.

ONDERHOUD

Een Rigid Click-vloer is gemakkelijk in het onderhoud. James vloerreiniger 'beschermt & herstelt' en James vloerreiniger 'schoon & snel droog' zijn speciaal bedoeld voor het onderhoud van de Rigid Click-vloeren.

Dagelijks

De grootste bedreigingen voor een vloer bestaan uit stof, zand en korrels. Meestal is het voldoende om de vloer dagelijks te stofzuigen of met James vloerreiniger 'schoon & snel droog' te reinigen. Gebruik geen bijtende of schurende schoonmaakmiddelen. Veeg eventueel gemorste zaken direct op en maak de plek schoon met schoon warm water.

Periodiek

Rigid Click beschikt over een beschermende toplaag bestaande uit polyurethaan. Het gebruik en de intensieve reiniging van de vloer heeft effect op deze toplaag. Daarom raden we aan periodiek onderhoud te plegen. Indien gebruikt in de woonkamer minstens 1 keer per jaar en bij lichtere toepassingen zoals in een slaapkamer 1 keer per 2 jaar. Het onderhoud bestaat uit het grondig reinigen van de vloer met James vloerreiniger 'beschermt & herstelt' en het aanbrengen van een nieuwe polyurethaan-bescherm laag met James extra mat. Vuil, kleine krassen en strepen van schoenzolen kunnen na deze behandeling ook gemakkelijker worden verwijderd.

TIPS

Langdurig, direct zonlicht kan uw vloer beschadigen. Maak gebruik van gordijnen om de vloer overdag tegen zonlicht te beschermen. Leg een goede deurmat neer om te voorkomen dat vocht en vuil naar binnen kunnen komen. Voorkom het gebruik van een rubberen deurmat en zwarte doppen onder meubilair. Voorzie stoelpoten en ander meubilair van vilten bescherming van goede kwaliteit en sleep geen zware objecten over de vloer. In het geval van meubilair op zwenkwielen dient u ervoor te zorgen dat deze geschikt zijn voor een vlakke vinylvloerbedekking (geen rubber). Om schade te voorkomen wordt het gebruik van een vloermat onder bureaustoelen aanbevolen.

Voor uitgebreid onderhoudsadvies: www.james.eu.

GARANTIEVOORWAARDEN

Rigid Click wordt met uiterste zorg geproduceerd. Wanneer desondanks toch materiaal en/of productiedefecten optreden binnen de periode die op de verpakking wordt aangegeven (na de aankoopdatum), zijn de volgende garantievoorwaarden van toepassing:

- Indien u na het openen van de verpakking zichtbare defecten aan het product opmerkt, moet u dit voor gebruik aan de verkoper melden.
- We garanderen defecten die al op het moment van levering aanwezig waren, maar niet voor iedereen zichtbaar waren.

HEBETA

MONTINIQUE

- De garantie geldt indien de vloer in uw woning is geïnstalleerd en is onderhouden in overeenstemming met de bijgevoegde instructies; het moet mogelijk zijn om de vloer in zijn geïnstalleerde toestand te beoordelen.
- De garantie is uitsluitend van toepassing indien de grootte van het gebruikte, samenhangende oppervlak duidelijk zichtbaar is en minstens 2 vierkante meter groot is. De schade moet minstens 2 vierkante centimeter zijn.
- Eventuele klachten moeten schriftelijk aan het aankoopadres zijn gemeld, binnen de voorgeschreven 60 dagen na het ontdekken van het defect, met de aankoopbon en deze voorwaarden bijgesloten. Schrijf het productienummer rechtstreeks op uw aankoopbon. In het geval van een onterechte klacht heeft uw leverancier het recht de administratieve kosten en andere kosten gemaakt met betrekking tot de onterechte klacht op u te verhalen.
- Draag geen hoge hakken; deze kunnen uw vloer beschadigen.
- Breng vilten bescherming aan op de onderkant van stoelpoten en verwijder regelmatig stof en vuil van deze bescherming.
- De garantie is niet van toepassing op schade die groter is dan de huidige waarde van de geleverde platen en/of stroken die zijn geleverd.
- U dient de vloer te onderhouden met de onderhoudsproducten van Rigid Click.
- In het geval van een geschil als gevolg van deze garantieovereenkomst doet elk van de partijen een beroep op een onafhankelijke expert, die een bindend oordeel geeft. De kosten van dit advies worden door de verliezende partij gedragen. Indien deze bepaling wordt toegepast, moeten deze kosten vooraf schriftelijk tussen de partijen worden overeengekomen.
- Indien blijkt dat een klacht terecht is, wordt de restwaarde van de beschadigde delen van uw vloer tijdens de garantieperiode vergoed. De restwaarde wordt bepaald op basis van de resterende duur van de garantieperiode van uw vloer.

ONGELDIGHEID VAN GARANTIE

- In het geval van schade als gevolg van schuren, schade en scheuren van het slijtoppervlak als gevolg van onjuist gebruik, vallende voorwerpen, het binnenkomen van zand en/of bewerken met een scherp voorwerp.
- Door onvoorzichtig en/of onoordeelkundig gebruik.
- Door ander nalatig gebruik van het betreffende product.
- In het geval dat voorafgaand aan bewerking kon worden vastgesteld dat het product defect was.
- Deze garantievoorwaarden hebben geen betrekking op uw wettelijke rechten en plichten. CE14041 en EN649 Operationele klasse 23/33 (intensief woongebruik).